

m1.1 WR



- Video de montaje
- Video de manejo
- Video de configuración

Prólogo

¡Felicitaciones!

Al optar por un ordenador VDO ha elegido un aparato de alta calidad y avanzada tecnología.

Para aprovechar de manera óptima el potencial del ordenador, le recomendamos leer con atención estas instrucciones.

Obtendrá todas las indicaciones para el uso, así como muchas otras sugerencias útiles.

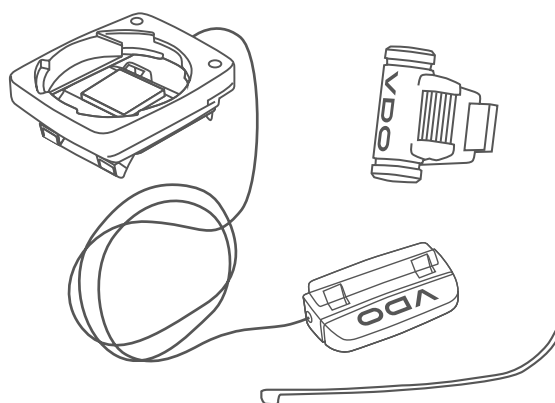
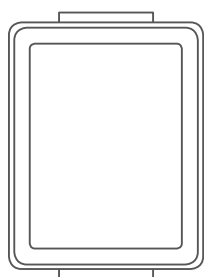
Esperamos que se divierta en los recorridos con su ordenador VDO.

Cycle Parts GmbH

Contenido del paquete

Compruebe primero que no falte nada en el paquete:

- 1 ordenador VDO
- 1 batería para el ordenador
- 1 soporte universal para manillar con cable y sensor
- 1 imán para radios (imán tipo clip)
- Abrazadera para el montaje del soporte y del sensor
- 1 Manual de instrucciones breve



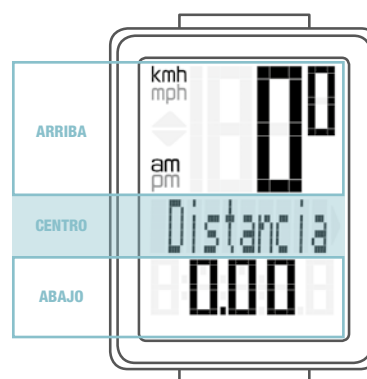
Índice

El display	03	Configuración	08
Las teclas	03	Idioma	08
Las funciones	04	Perímetro de la rueda	09
El manejo durante la marcha	05	Unidad	12
Modo de espera	05	Hora	13
Montaje del soporte del manillar y del sensor	06	Recorrido total	16
Colocación del ordenador en el soporte	07	Reiniciar los datos del recorrido una vez finalizado	17
Control de funcionamiento	07	Indicación del estado de la batería	18
		Cambio de batería del ordenador	18
		Condiciones de la garantía	19
		Solución de problemas	20
		Especificaciones técnicas	20

El display

El VDO M1.1 WR tiene un display grande de muy fácil lectura. El display puede dividirse en 3 áreas.

- En el **área superior** del display se muestra la velocidad actual en forma permanente. Junto a la velocidad aparece el mensaje “am” o “pm” en la configuración de 12 horas. Allí también se muestra si se ha seleccionado kmh o mph para la visualización de la velocidad.
- En el **área central** del display se muestra la función seleccionada en forma de texto.
- En el **área inferior** del display se muestra el valor de la función seleccionada.



Las teclas

El VDO M1.1 WR tiene 2 teclas

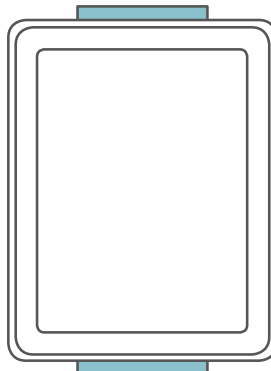
BIKE

En el modo de funcionamiento:

- ejecutar las funciones
- reiniciar los datos del recorrido (mantener presionada la tecla)

En el modo de ajuste:

- explorar el menú de ajustes
- modificar los datos a ajustar



SET

En el modo de funcionamiento:

- explorar las funciones hacia atrás
- abrir el modo de ajuste (mantener presionada la tecla)

En el modo de ajuste:

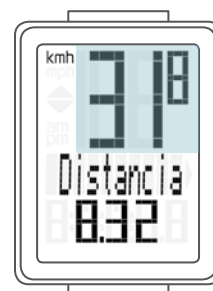
- abrir el ajuste
- confirmar el ajuste finalizado
- finalizar el modo de ajuste, volver al modo de funcionamiento

Las funciones

El VDO M1.1 WR tiene las siguientes funciones

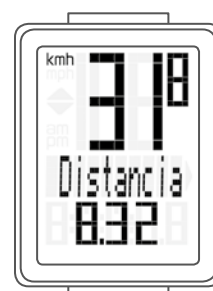
Velocidad actual

Con un perímetro de rueda de 2155 mm, la máxima velocidad posible es de 199 kmh o 124 mph.



Distancia actual

La distancia actual va hasta 999,99 km o millas. Al superar este valor, el recuento de la distancia actual comienza nuevamente de cero.



Tiempo del recorrido actual

El tiempo del recorrido actual llega hasta 99:59:59 HH:MM:SS. Al superar este valor, el recuento del recorrido comienza nuevamente de cero.

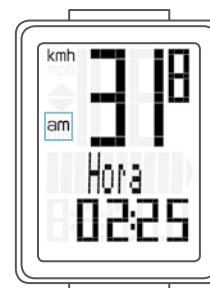


Hora actual

(en formato de 12 h o 24 h)



Formato de 24 h



Formato de 12 h

Recorrido total

(suma de todos los recorridos diarios)

El recorrido total va hasta 99.999 km o millas. Al superar este valor, el recuento del recorrido total comienza nuevamente de cero.

Si se convierte de millas a km y el resultado de la conversión es mayor que 100.000 km, el contador vuelve a cero.



El manejo durante la marcha

Durante la marcha, las funciones visualizadas pueden activarse con la tecla **BIKE**.

Presionando brevemente la tecla **BIKE** se ve la siguiente función en el display.

Presionando brevemente en la **tecla SET** también puede **explorar hacia atrás por las funciones**.

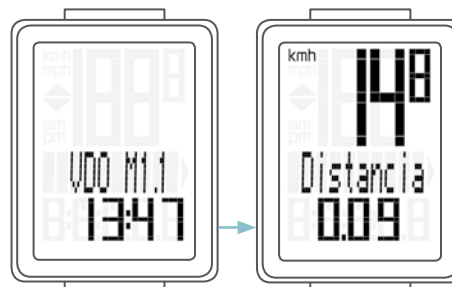


Modo de espera

Si hace una pausa y el **M1.1 WR está en el soporte**, el ordenador pasará al **modo de espera después de 5 minutos**.

Una vez que vuelve a moverse después de la pausa, el VDO M1.1 WR tiene una **función de inicio automático**.

El VDO M1.1 WR vuelve inmediatamente al modo de funcionamiento. La velocidad actual y la distancia se vuelven a mostrar.



Montaje del soporte y del sensor

Comience con el montaje del sensor y del imán.

PASO 1

Coloque la goma de apoyo debajo del sensor. Monte el sensor del lado de la horquilla donde luego desea montar el ordenador en el manillar (a la derecha o a la izquierda) con la abrazadera que se adjunta (suelta, no ajustar aún).

ATENCIÓN: La marca del sensor en el sensor debe indicar hacia los radios.

El sensor puede montarse, según las condiciones existentes de lugar libre, adelante sobre la horquilla, internamente en la horquilla o por detrás de la horquilla.

PASO 2

Coloque el imán para radios alrededor de un radio exterior. El núcleo magnético en forma de varilla señalará al sensor con el logo de VDO. Oriente el imán con la marca del sensor hacia el sensor a aprox. 1-5 mm de distancia.

PASO 3

Finalmente, oriente y fije el sensor y el imán: Ajuste la abrazadera y presione con fuerza el imán.

PASO 4

Tienda el cable a lo largo de la horquilla hasta el puente de la horquilla. Desde allí, enrrole el cable a lo largo del freno hacia el manillar.

PASO 5

Decida si girará 90° el montaje del manillar o el de la tija, de acuerdo al pie del soporte del manillar. Para ello, afloje los tornillos del soporte, quite el pie y gire 90°, luego coloque el soporte y fije nuevamente los tornillos.

ATENCIÓN: No pasar de rosca los tornillos.

PASO 6

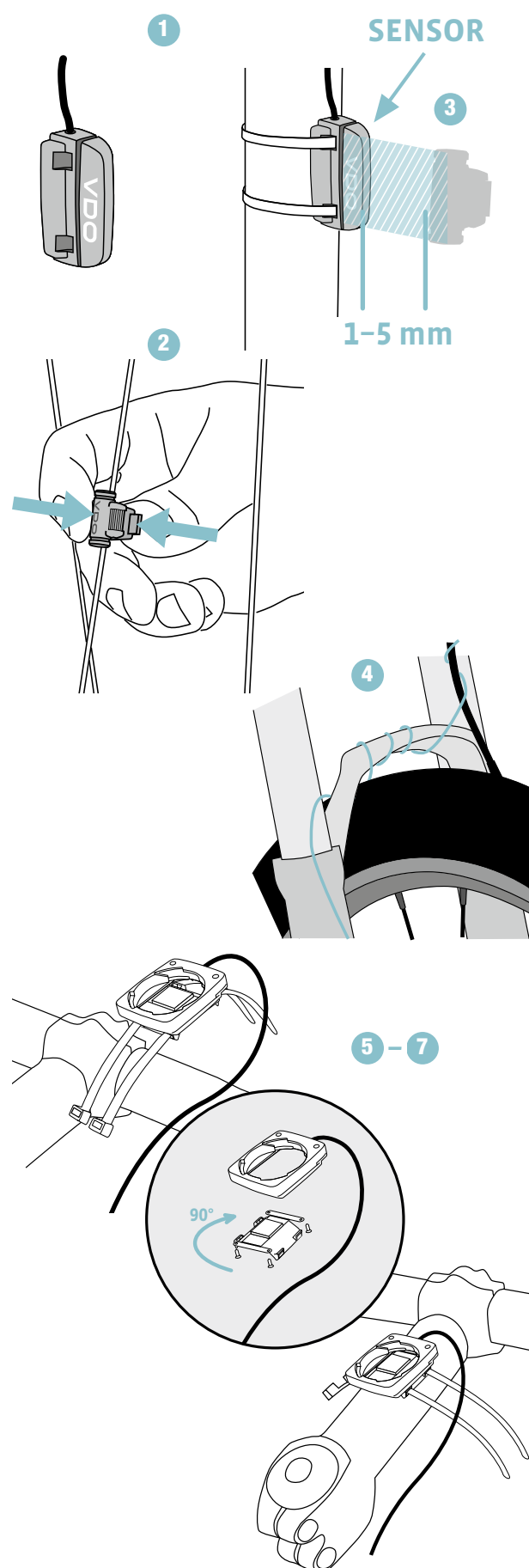
Pase la abrazadera a través de la ranura del soporte del manillar para colocar el manillar o la tija (no ajuste aún).

PASO 7

Si se monta en la horquilla: Ajuste el ángulo de inclinación del ordenador para obtener la mejor visibilidad posible. Ajuste ahora la abrazadera.

Corte el excedente de abrazadera con una tenaza.

Para el montaje, en nuestra página web hay un video de montaje. www.vdocyclecomputing.com/service



Colocación del ordenador en el soporte

El sistema de encastre giratorio VDO une el ordenador con el soporte del manillar en forma segura.

Proceda de la siguiente manera:

PASO 1

Coloque el ordenador en la posición de las 10 h en el soporte.

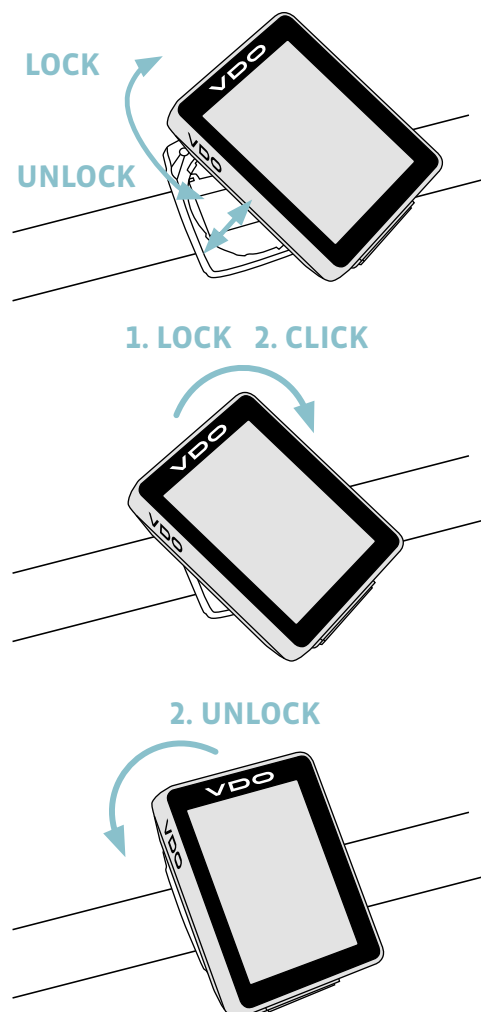
PASO 2

Gire el ordenador hacia la derecha en dirección a la posición de 12 h y encástrelo en el sistema de soporte. En el giro se debe vencer una resistencia perceptible.

PASO 3

Para quitar el ordenador gire hacia la izquierda (sin presionar ni tirar).

Ayuda de memoria: Del soporte es **d**ependiente a la **d**erecha e **i**ndependiente a la **i**zquierda



Control de funcionamiento

Después de montar, verifique el funcionamiento.

Proceda de la siguiente manera:

- coloque el ordenador en el soporte,
- levante y gire la rueda delantera.
- Ahora, en el ordenador debería mostrarse una velocidad.

Si no se muestra ninguna velocidad, puede haber varias causas.

Las posibles causas se describen en el capítulo **“Solución de problemas”**.

Configuración – Idioma

En el VDO M1.1 WR puede ajustar los siguientes idiomas para la visualización del display

- Alemán
- Inglés
- Francés
- Italiano
- Español
- Neerlandés
- Polaco

Proceda de la siguiente manera:

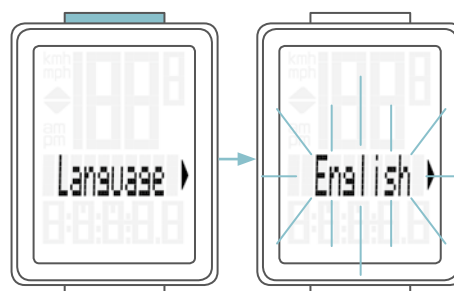
Mantenga presionada la tecla SET hasta que se abra el menú de ajustes.



“Language” aparecerá en el display.

Con **SET** abra la configuración del idioma.

“English” parpadea.



Con la **tecla BIKE** podrá seleccionar otro idioma.



Con la **tecla SET** confirma el idioma ajustado.

En el display aparecerá **“Ajustes OK”**.



Si desea realizar otros ajustes, vaya con la **tecla BIKE** a los demás ajustes.

Si no desea realizar ningún otro ajuste, **mantenga presionada la tecla SET**.

Se cerrará el menú de ajustes.

El VDO M1.1 WR volverá al modo de funcionamiento.



Configuración – Perímetro de la rueda

En el VDO M1.1 WR puede ajustar el perímetro de rodado de su bicicleta. Mientras más exacto sea el ajuste, más precisa será la visualización de la velocidad y la medición de la distancia recorrida.

En la tabla de tamaños de ruedas puede ver y ajustar los valores para sus neumáticos.

Si el tamaño de sus neumáticos no se encuentra en la lista, puede medir con precisión el rodado.

Se mide de la siguiente manera:

PASO 1

Coloque la bicicleta derecha y oriente la rueda delantera de modo que la válvula quede exactamente sobre el suelo. Cerciérese de que el neumático esté completamente inflado de acuerdo con las condiciones de uso. Marque la posición de la válvula con una raya o con una cinta adhesiva sobre el suelo.

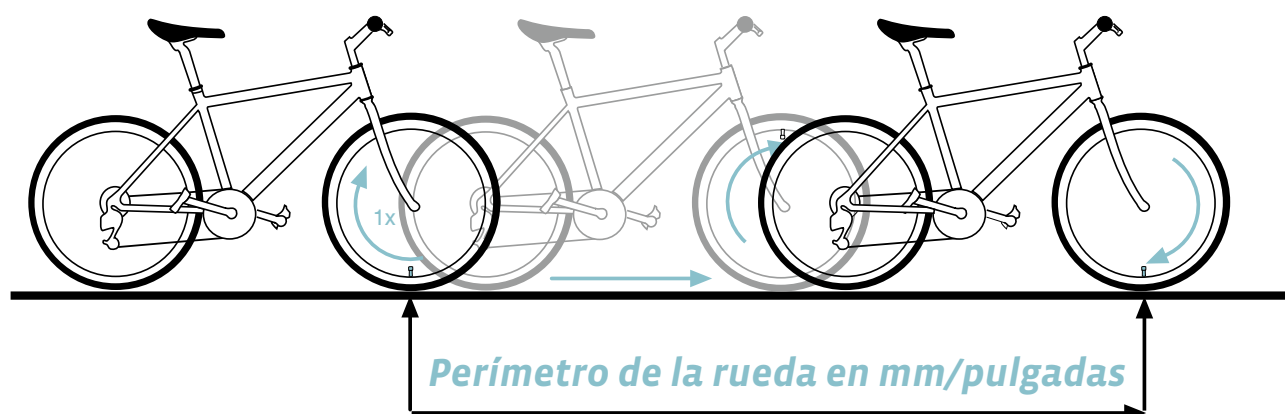
PASO 2

Empuje la rueda derecha hacia adelante hasta que dé una vuelta y la válvula vuelva a estar directamente sobre el suelo. Marque de nuevo la posición de la válvula con una raya o con una cinta adhesiva.

PASO 3

La distancia entre ambas marcas equivale al perímetro o tamaño de la rueda en milímetros.

Tamaño del neumático	ETRTO	KMH Perímetro de la rueda en mm	MPH Perímetro de la rueda en pulgadas
16 x 1,75	47-305	1272	50,1
20 x 1,75	47-406	1590	62,6
24 x 1,75	47-507	1907	75,1
26 x 1,5	40-559	2026	79,8
26 x 1,75	47-559	2070	81,5
26 x 1,9		2089	82,2
26 x 2,00	50-559	2114	83,2
26 x 2,10	54-559	2125	83,6
26 x 2,25	57-559	2145	84,4
26 x 2,35	60-559	2160	85,0
26 x 2,40	62-559	2170	85,4
28 x 1,5	40-622	2224	87,6
28 x 1,6	42-622	2235	88,0
28 x 1,75	47-622	2268	89,3
29 x 2,10	54-622	2295	90,3
29 x 2,25	57-622	2288	90,1
29 x 2,40	62-622	2300	90,5
650 B / 27,5		2180	85,8
700 x 18C	18-622	2102	82,8
700 x 20C	20-622	2114	83,2
700 x 23C	23-622	2095	82,5
700 x 25C	25-622	2146	84,5
700 x 30C	30-622	2149	84,6
700 x 32C	32-622	2174	85,6
700 x 38C	38-622	2224	87,6



Configuración – Perímetro de la rueda

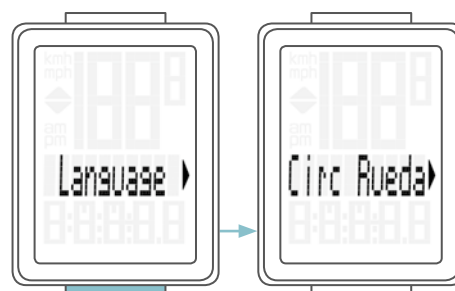
El perímetro de la rueda se ajusta de la siguiente manera:

Mantenga presionada la tecla **SET** hasta que se abra el menú de ajustes.



En el display aparecerá **“Language”**.

Con la **tecla BIKE** vaya hasta el ajuste del perímetro de la rueda.



Con la **tecla SET** abra el ajuste del perímetro de la rueda.



Las dos primeras cifras parpadean.

Con la **tecla BIKE** puede ajustar estas cifras en el valor que desee.



Con la **tecla SET** confirme el ajuste.

Parpadeará la tercera cifra y estará preparada para ser ajustada.

Ajuste esta cifra con la **tecla BIKE**.



Configuración – Perímetro de la rueda

Con la **tecla SET**, confirme el ajuste.
Luego parpadeará la última cifra de la derecha.

Ajuste esta cifra con la **tecla BIKE**.



Con la **tecla SET** confirme el ajuste.
El ajuste del perímetro de la rueda está terminado.

En el display aparecerá **"Ajustes OK"**.

Si desea realizar otros ajustes, vaya con la **tecla BIKE**
a los demás ajustes.

Si no desea realizar ningún otro ajuste,
mantenga presionada la tecla SET.
Se cerrará el menú de ajustes.

El VDO M1.1 WR volverá al modo de funcionamiento.



Configuración – Unidad

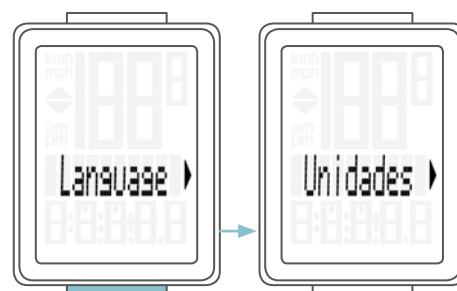
En el ajuste de la unidad se determina si la velocidad se mostrará en kmh o en mph.

Mantenga presionada la tecla SET hasta que se abra el menú de ajustes.



En el display aparecerá **“Language”**.

Con la **tecla BIKE** vaya hasta el ajuste de la unidad.



El ajuste de la unidad se abre con la **tecla SET**.

En el área superior del display parpadeará **“KMH”**.



Con la **tecla BIKE** ajústela en **“MPH”**.



Confirme el ajuste con la **tecla SET**.

En el display aparecerá **“Ajustes OK”**.

Si desea realizar otros ajustes, vaya con la **tecla BIKE** a los demás ajustes.

Si no desea realizar ningún otro ajuste, **mantenga presionada la tecla SET**. Se cerrará el menú de ajustes.



El VDO M1.1 WR volverá al modo de funcionamiento.

Configuración - Hora

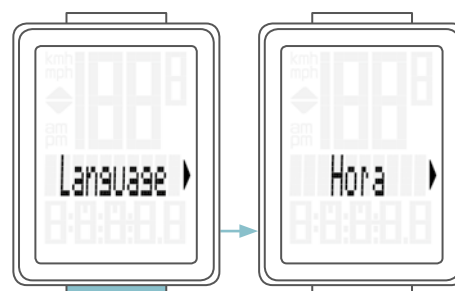
En el VDO M1.1 WR puede configurar la hora en formato de 12 horas AM/PM o en formato de 24 horas.

Mantenga presionada la tecla SET hasta que se abra el menú de ajustes.



En el display aparecerá **"Language"**.

Con la **tecla BIKE** vaya hasta el ajuste de la hora.



Con la **tecla SET** abra el ajuste de la hora.



Para cambiar a la visualización de 12 horas AM/PM, presione la **tecla BIKE**.



Configuración – Hora

Configuración en formato de 24 horas

Confirme la elección “**24**” con la **tecla SET**.
En el display, parpadearán las horas.



Ajuste la hora con la **tecla BIKE**.



Confirme el ajuste de la hora con la **tecla SET**.

Luego parpadearán los minutos.
Ajuste los minutos con la **tecla BIKE**.



El ajuste de los minutos se confirma con la **tecla SET**.

En el display aparecerá “**Ajustes OK**”.
Si desea realizar otros ajustes, vaya con la **tecla BIKE**
a los demás ajustes.

Si no desea realizar más ajustes,
mantenga presionada la tecla SET.
Se cerrará el menú de ajustes.

El VDO M1.1 WR volverá al modo de funcionamiento.



Configuración – Hora

Configuración en formato de 12 horas AM/PM

Confirme la elección “12” con la **tecla SET**.
Luego, en el display parpadeará la hora y verá “am” o “pm”.



Con la **tecla BIKE** se ajusta la hora.
En el caso de “12” horas, el aviso **cambia de “pm” a “am”**.



Confirme el ajuste de la hora AM/PM con la **tecla SET**.

En el display parpadearán los minutos.
Los minutos se ajustan con la **tecla BIKE**.



El ajuste de los minutos se confirma con la **tecla SET**.

En el display aparecerá “Ajustes OK”.

Si desea realizar otros ajustes, vaya con la **tecla BIKE**
a los demás ajustes.

Si no desea realizar ningún otro ajuste,
mantenga presionada la tecla SET.
Se cerrará el menú de ajustes.

El VDO M1.1 WR volverá al modo de funcionamiento.



Configuración – Ajuste del recorrido total

En el VDO M1.1 WR puede ajustar la distancia total recorrida. Puede introducir sus datos aquí, por ej., al comenzar una nueva temporada de ciclismo.

ATENCIÓN: El M1.1 WR tiene una memoria de datos. Con el cambio de batería no se pierde ningún dato.

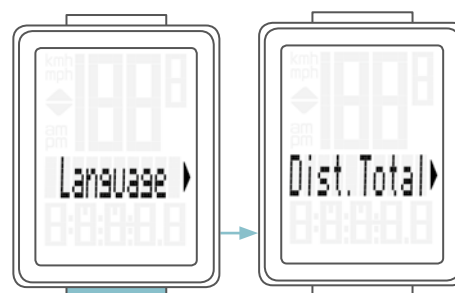
Proceda de la siguiente manera:

Mantenga presionada la tecla SET hasta que se abra el menú de ajustes.



En el display aparecerá **“Language”**.

Con la **tecla BIKE** vaya hasta el ajuste del recorrido total.



Abra la configuración con la **tecla SET**.

La cifra de la izquierda parpadeará.

Puede modificar esta cifra con la **tecla BIKE**.

Una vez que esta cifra esté ajustada,

confirme el ajuste con la **tecla SET**.

La siguiente cifra comienza a parpadear indicando que está lista para ser ajustada.

Modifique esta cifra con la **tecla BIKE**.

Una vez que esta cifra esté ajustada,

confirme el ajuste con la **tecla SET**.

La siguiente cifra parpadeará.

Una vez que todas las cifras estén ajustadas, confirme nuevamente el ajuste con la **tecla SET**.



En el display aparecerá **“Ajustes OK”**.

Se guardará el valor ajustado.

Si desea realizar otros ajustes, vaya con la **tecla BIKE** a los demás ajustes.

Si no desea realizar ningún otro ajuste,

mantenga presionada la tecla SET.

Se cerrará el menú de ajustes.

El VDO M1.1 WR volverá al modo de funcionamiento.



Reiniciar los datos del recorrido una vez finalizado

Después de cada recorrido diario puede reiniciar los datos del mismo. El VDO M1.1 WR estará listo para el siguiente recorrido diario.

ATENCIÓN: El recorrido total (total de kilómetros recorridos) del recorrido se reinician.

Proceda de la siguiente manera:

Mantenga presionada la **tecla BIKE** durante algunos **segundos**.

En el display aparecerá el texto: **“RESET Datos Tour”**.

Si continúa manteniendo presionada la **tecla BIKE**, los datos del recorrido se reinician.

Se reinician los siguientes datos:

- distancia
- tiempo del recorrido

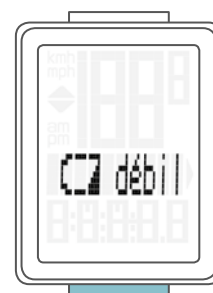


Visualización del estado de la batería

El M1.1 WR posee una advertencia del estado de la batería. En el display aparecerá el mensaje: **“Computador débil”**.

Confirme la advertencia del estado de la batería con la **tecla BIKE**.

Podrá continuar andando aprox. una semana. Una vez aparecida la advertencia, cambie la batería lo antes posible.



Cambio de batería del ordenador

Para garantizar el correcto funcionamiento del ordenador, le recomendamos **cambiar la batería anualmente**.

ATENCIÓN: Sus ajustes, kilómetros totales y tiempo total del recorrido quedan almacenados durante el cambio de batería. No se pierde **NINGÚN** dato.

Se requiere una batería del tipo 3 V 2032.
Recomendamos las baterías de marca Sony, Panasonic, Varta o Duracell.

Proceda de la siguiente manera:

PASO 1

Quite la tapa del compartimiento de la batería con una moneda.

PASO 2

Quite la batería gastada.

ATENCIÓN: Espere **10 segundos** antes de colocar la batería nueva. El sistema electrónico necesita este tiempo para detectar que se ha cambiado la batería.

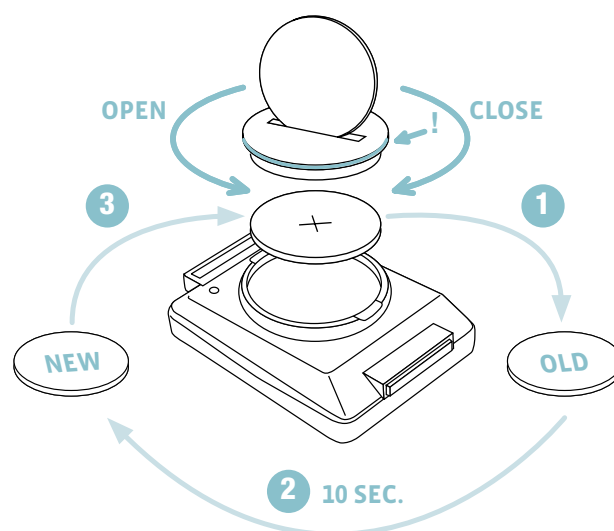
PASO 3

Coloque la batería con el polo + hacia arriba en la carcasa del ordenador.

Tenga cuidado de que la batería no se trabe.
Cerciórese de que la junta de goma apoye en forma plana sobre la tapa del compartimiento de la batería.

PASO 4

Coloque la tapa del compartimiento de la batería en la abertura y gire con una moneda hacia la derecha hasta el tope.



Condiciones de la garantía

VDO Cycle Parts le brinda una garantía de **2 años a partir de la fecha de compra por su ordenador VDO.**

La garantía se refiere a los fallos de material y de procesos en el ordenador mismo, en el sensor/transmisor y en el soporte del manillar.

Los cables, las baterías, así como otros materiales de montaje están excluidos de la garantía.

La garantía tendrá validez siempre que las piezas afectadas no hayan sido abiertas (excepción: compartimiento de la batería del ordenador), no se hayan forzado, ni exista daño intencional.

Le rogamos conservar el comprobante de compra, dado que deberá presentarse en caso de reclamos.

Si el reclamo es fundado, le proveeremos un equipo similar para su recambio. No se podrá restituir un modelo idéntico si se ha discontinuado la producción del modelo reclamado debido a un cambio de modelo.

En caso de dificultades o reclamos de garantía, le rogamos dirigirse al comercio especializado en el que ha adquirido el equipo o envíe su reclamo directamente a:

Cycle Parts GmbH

Le Quartier Hornbach 13
67433 Neustadt/Weinstrasse (Alemania)

Para consultas técnicas, estamos a su disposición en la siguiente línea de atención:

+49 (0) 63 21- 95 82 7 - 10

+49 (0) 63 21- 95 82 7 - 18

**El horario de atención telefónica es de
9:00 a 12:00 h de lunes a viernes
service@cycleparts.de**

Puede acceder a mayor información técnica en:
www.vdocyclecomputing.com

Nos reservamos el derecho de implementar modificaciones técnicas motivadas por perfeccionamientos posteriores.

Solución de problemas

Fallo	Causa posible	Solución
Los mensajes en pantalla se ven a medias (por ej. luego de un cambio de batería).	El software del ordenador no funciona correctamente después del cambio de batería	Quitar la batería y colocarla nuevamente
No se indica la velocidad	La distancia entre el sensor al imán es demasiado grande	Corregir la posición del sensor y del imán
No se indica la velocidad	El cabezal del ordenador no ha encajado correctamente en el soporte del manillar	Colocar el cabezal del ordenador en el soporte del manillar y girar hasta el tope (hasta que haga "clic")
No se indica la velocidad	El perímetro de la rueda no está ajustado correctamente o está en cero	Ajustar el perímetro de la rueda
No se indica la velocidad	La batería del transmisor está descargada	Cambiar la batería del transmisor
La visualización es débil	La batería está descargada	Controlar la batería y, si es necesario, reemplazarla

Especificaciones técnicas

Ordenador:

aprox. 49 Al x 38 An x 16 P mm

Display:

Al aprox. 39 mm, An aprox. 29 mm

Peso del ordenador:

aprox.: 28 g

Peso del soporte del manillar:

aprox. 10 g

Batería del ordenador:

3V, tipo 2032

Vida útil de la batería del ordenador:

aprox. 1 año (aprox. 10.000 km/6.000 mi)

Rango de temperatura del display:

-20°C a +70°C/ -4°F a +158°F

Rango de velocidad en tamaño de rueda de 2155 mm:

mín. 2.5 km/h,

máx. 199 km/h

Rango de medición de tiempo de recorrido:

hasta 99:59:59 HH:MM:SS

Rango de medición del contador de recorrido diario:

hasta 999,99 km o mi

Rango de medición de km totales:

hasta 99.999 km o mi

Rango de ajuste del perímetro de la rueda:

de 100 mm a 3999 mm (3,9 a 157,4 pulgadas)

Eliminación correcta del producto (basura electrónica)



Para ser utilizado en los países de la Unión Europea y en otros países europeos con sistema de recolección discriminada. La marca sobre el producto o en la respectiva documentación indica que una vez terminada su vida útil, no se debe eliminar junto con la basura doméstica. Deseche este aparato separado de otros residuos para no dañar al medio ambiente ni perjudicar la salud de las personas con la eliminación de basura sin control. Recicle el aparato para promover la reutilización sustentable de recursos materiales. Los usuarios particulares deben contactar a quien le vendió el producto o a las autoridades competentes para aprender a reciclar el aparato de manera ecológica. Las empresas deben contactar a sus proveedores y consultar las condiciones del contrato de venta. Este producto no debe eliminarse junto con otra basura industrial.

Declaración de conformidad CE

Nosotros, CYCLE PARTS GmbH, con domicilio en Le Quartier Hornbach 13, D-67433 Neustadt/Weinstraße, Alemania, declaramos que el ordenador de bicicleta VDO M1.1 WR usado correctamente cumple con los requisitos básicos conforme a las directivas CE.

Puede encontrar la declaración de conformidad en:
www.vdocyclecomputing.com.



Neustadt, Octubre 2013



Cycle Parts GmbH

Le Quartier Hornbach 13
67433 Neustadt/Weinstrasse (Germany)

+49 (0) 63 21- 95 82 7 - 0

www.vdocyclecomputing.com