

m1.1 WR

VDO
CYCLECOMPUTING



- Video di montaggio
- Video di utilizzo
- Video di impostazione

www.vdocyclecomputing.com/service

Premessa

Congratulazioni.

Scegliendo un computer VDO avete scelto un dispositivo di pregio dal punto di vista tecnico e qualitativo. Per poter utilizzare al meglio il vostro computer, vi consigliamo di leggere con attenzione le presenti istruzioni.

Riceverete numerose indicazioni per l'utilizzo e molti altri consigli utili.

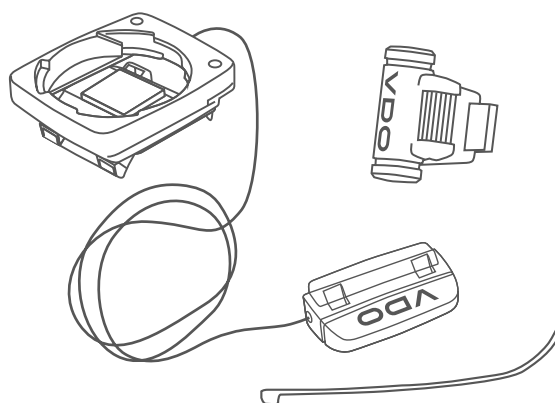
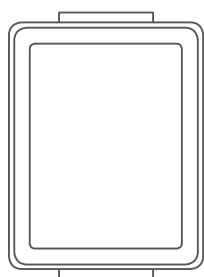
Buon divertimento con la vostra bici e il computer VDO.

Cycle Parts GmbH

Contenuto della confezione

Verificare la completezza della presente confezione:

- 1 computer VDO
- 1 batteria per il computer
- 1 supporto per manubrio universale con cavo e sensore
- 1 magnete per i raggi (clip a magnete)
- fascette per il montaggio del supporto e del sensore
- 1 guida rapida



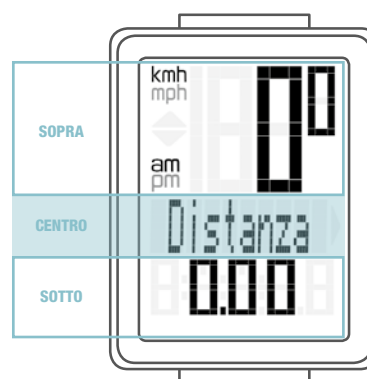
Indice

Display	03	Impostazioni	08
Pulsanti	03	Lingua	08
Funzioni	04	Circonferenza ruota	09
Utilizzo durante la corsa	05	Unità	12
Modalità standby	05	Ora	13
Montaggio del supporto per manubrio e del sensore	06	Distanza complessiva	16
Sistemazione del computer nel supporto	07	Ripristino dei dati del percorso dopo la corsa	17
Verifica del funzionamento	07	Visualizzazione dello stato della batteria	18
		Sostituzione della batteria nel computer	18
		Condizioni di garanzia	19
		Eliminazione guasti	20
		Dati tecnici	20

Display

Il VDO M1.1 WR è dotato di un display grande e leggibile in modo chiaro. Esso può essere diviso in 3 zone.

- Nella **parte in alto** del display viene visualizzata la velocità attuale in modo permanente. Accanto alla rappresentazione della velocità compare l'indicazione "am" o "pm" se l'ora è impostata nel formato 12 ore. Qui viene anche visualizzata l'unità selezionata per la rappresentazione della velocità (kmh o mph).
- Nella **parte centrale** del display viene visualizzata la funzione selezionata con un testo in chiaro.
- Nella **parte inferiore** del display viene visualizzato il valore relativo alla funzione selezionata.



Pulsanti

Il VDO M1.1 WR è dotato di 2 pulsanti

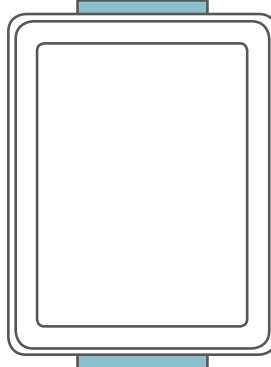
BIKE

Nella modalità di funzionamento:

- richiamare le funzioni
- azzerare i dati del percorso (tenere premuto il pulsante)

Nella modalità di impostazione:

- scorrere il menu di impostazione
- modificare i dati da impostare



SET

Nella modalità di funzionamento:

- scorrere indietro nelle funzioni
- aprire la modalità di impostazione (tenere premuto il tasto)

Nella modalità di impostazione:

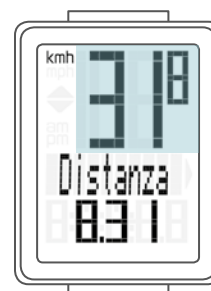
- aprire le impostazioni
- confermare le impostazioni
- uscire dalla modalità di impostazione, tornare alla modalità di funzionamento

Funzioni

Il VDO M1.1 WR presenta le seguenti funzioni

Velocità attuale

con una circonferenza ruota di 2155 mm, la velocità massima possibile è di 199 km/h o di 124 mi/h.



Percorso attuale

Il percorso attuale segna fino a 999,99 km o miglia. In caso di superamento di questo valore, il conteggio del percorso attuale riparte da zero.



Tempo di corsa attuale

Il tempo di corsa attuale segna fino a 99:59:59 HH:MM:SS. In caso di superamento di questo valore, il conteggio del tempo di corsa riparte da zero.

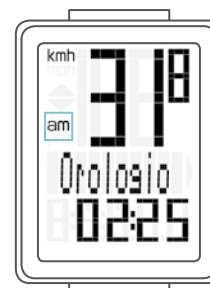


Orario attuale

(in formato 24 o 12 ore)



Formato 24 ore



Formato 12 ore

Percorso totale

(Somma di tutti i percorsi della giornata)

Il percorso totale segna fino a 99.999 km o miglia. Al superamento di questo valore, il conteggio del percorso complessivo riparte nuovamente da zero.

Se si passa da miglia a km e il risultato della conversione è superiore a 100.000 km, il conteggio viene azzerato.



Utilizzo durante la corsa

Durante la corsa è possibile richiamare le funzioni di rappresentazione con il pulsante **BIKE**. Premendo **brevemente** il pulsante **BIKE**, sul display viene visualizzata la funzione successiva.

Premendo brevemente il **pulsante SET** è possibile **scorrere anche all'indietro tra le funzioni**.

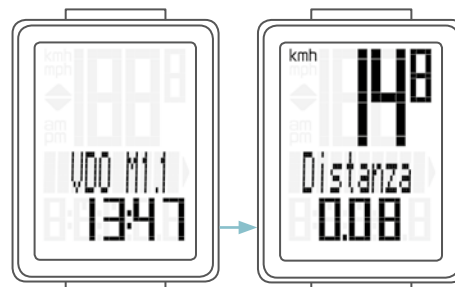


Modalità standby

Se si fa una pausa e l'**M1.1 WR è nel supporto**, dopo **5 minuti** il computer entra in **modalità standby**.

Quando si riprende la corsa dopo una pausa, il VDO M1.1 WR è dotato di una **funzione di auto-avviamento**.

Il VDO M1.1 WR passa immediatamente alla modalità di funzionamento. Vengono nuovamente visualizzate la velocità e il percorso.



Montaggio del supporto e del sensore

Iniziare col montaggio del sensore e del magnete.

FASE 1

Posizionare lo spessore in gomma sotto al sensore. Montare il sensore sulla forcella dallo stesso lato sul quale si monter  il computer sul manubrio (a destra o a sinistra) usando le fascette in dotazione (tenerle allentate, non stringere ancora).

ATTENZIONE: Il segno sul sensore deve essere rivolto verso i raggi. A seconda dello spazio il sensore pu  essere montato davanti sulla forcella, al suo interno o dietro a essa.

FASE 2

Sistemare il magnete per i raggi intorno a un raggio esterno. Il nucleo magnetico a forma di stanghetta con il logo VDO deve essere orientato verso il sensore. Allineare il magnete alla marcatura del sensore con una distanza di circa 1-5 mm.

FASE 3

Allineare definitivamente sensore e magnete e fissarli: stringere le fascette e chiudere premendo con forza il magnete.

FASE 4

Disporre il cavo lungo la forcella fino alla corona della forcella. Da l  avvolgere il cavo lungo il cavo dei freni e farlo salire fino al manubrio.

FASE 5

Scegliere tra il montaggio sul manubrio o sull'attacco. Per fare ci  ruotare la base del supporto del manubrio di 90 . Quindi svitare le viti sul supporto, togliere la base e ruotarla di 90 , inserirla e riavvitare le viti.

ATTENZIONE: Non serrare eccessivamente le viti.

FASE 6

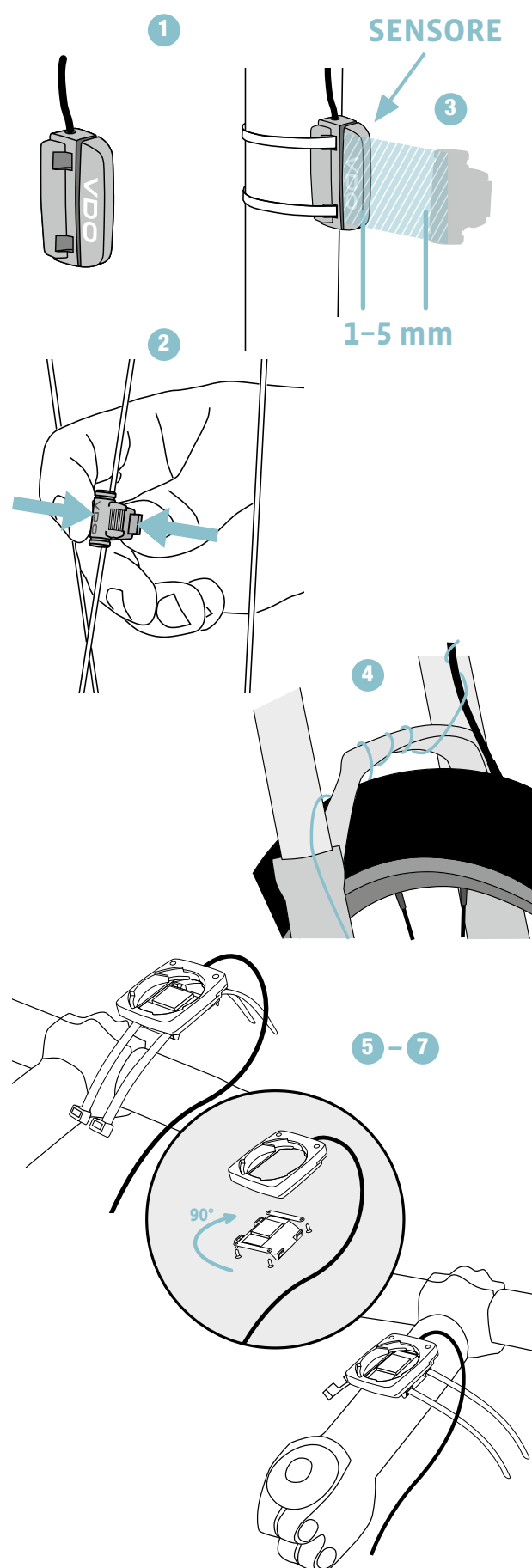
Inserire le fascette nelle fessure sul supporto per manubrio, per montare il manubrio o l'attacco (aspettare a stringere).

FASE 7

Montaggio sul manubrio: regolare l'angolo di inclinazione del computer, in modo da avere una leggibilit  ottimale. Stringere ora le fascette. Rimuovere le estremit  in eccesso con un tronchese.

Per il montaggio   disponibile un video sul nostro sito internet.

www.vdocyclecomputing.com/service



Posizionare il computer sul supporto

Il sistema VDO Twist-Click collega in modo sicuro il computer al supporto per manubrio.

Procedere come segue:

FASE 1

Posizionare il computer sul supporto in posizione ore 10.

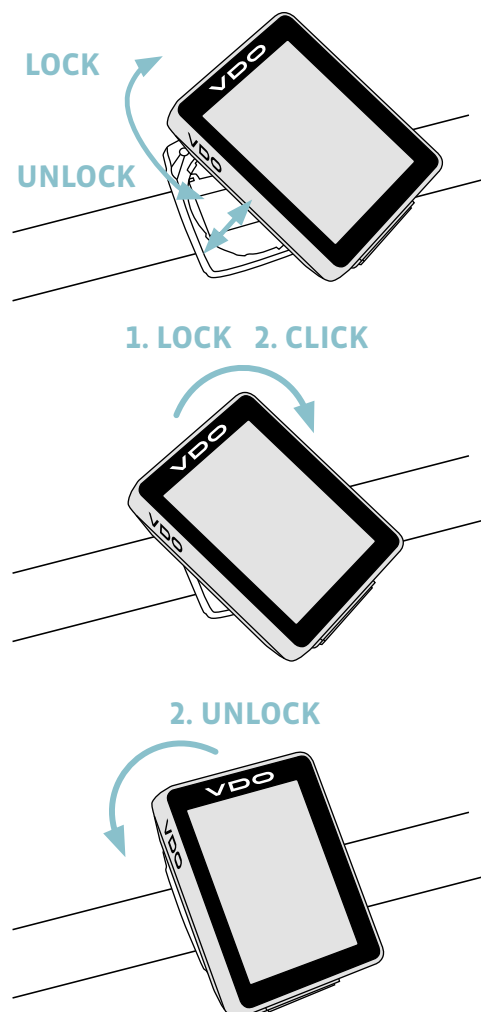
FASE 2

Ruotare il computer verso destra in posizione ore 12 e fissarlo nel sistema di bloccaggio. È necessario affrontare una leggera resistenza mentre si gira.

FASE 3

Per rimuovere il computer, girarlo verso sinistra (senza premere o tirare).

Promemoria: **D**entro verso **D**estra, **S**taccato verso **S**inistra



Verifica del funzionamento

Dopo il montaggio verificare il funzionamento.

Procedere come segue:

- inserire il computer nel supporto
- sollevare e ruotare la ruota anteriore
- ora il computer dovrebbe mostrare la velocità.

Se non visualizzate la velocità, le cause potrebbero essere diverse.

Le cause possibili sono descritte nel capitolo **“Eliminazione guasti”**.

Impostazioni – lingua

Sul VDO M1.1 WR è possibile impostare le seguenti lingue per la visualizzazione sul display

- tedesco
- inglese
- francese
- italiano
- spagnolo
- olandese
- polacco

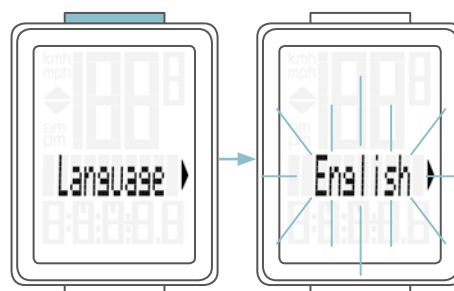
Procedere come segue:

Tenere premuto il pulsante SET fino all'apertura del menu di impostazione.



Sul display compare **“Language”**.

Con **SET** è possibile aprire l'impostazione per la lingua. Lampeggia English.



Con il **pulsante BIKE** è ora possibile selezionare un'altra lingua.



Confermare la selezione della lingua con il **pulsante SET**. Sul display compare **“Impost OK”**.



Per effettuare ulteriori modifiche, premere il **pulsante BIKE** per accedere alle altre impostazioni.

Se non si desidera apportare alcuna altra modifica, **tenere premuto il pulsante SET**.

In questo modo si chiude il menu di impostazione. Il VDO M1.1 WR torna alla modalità di funzionamento.



Impostazioni – circonferenza ruota

Sul VDO M1.1 WR è possibile impostare la circonferenza di rotolamento della ruota.

Più precisa sarà questa impostazione, più precisa risulterà la rappresentazione della velocità e la misurazione del percorso effettuato.

Dalla tabella con le dimensioni delle ruote è possibile ricavare e impostare i valori relativi alle proprie.

Se la dimensione della ruota non è elencata nella tabella, è possibile misurare la circonferenza di rotolamento in modo preciso.

Effettuare la misurazione come segue:

FASE 1

Sistemare la bicicletta in posizione verticale e orientare la ruota anteriore in modo che la valvola sia esattamente contro il pavimento. Assicurarsi che la ruota sia pompata completamente secondo le condizioni di impiego. Segnare la posizione della valvola con una linea o con del nastro adesivo sul pavimento.

FASE 2

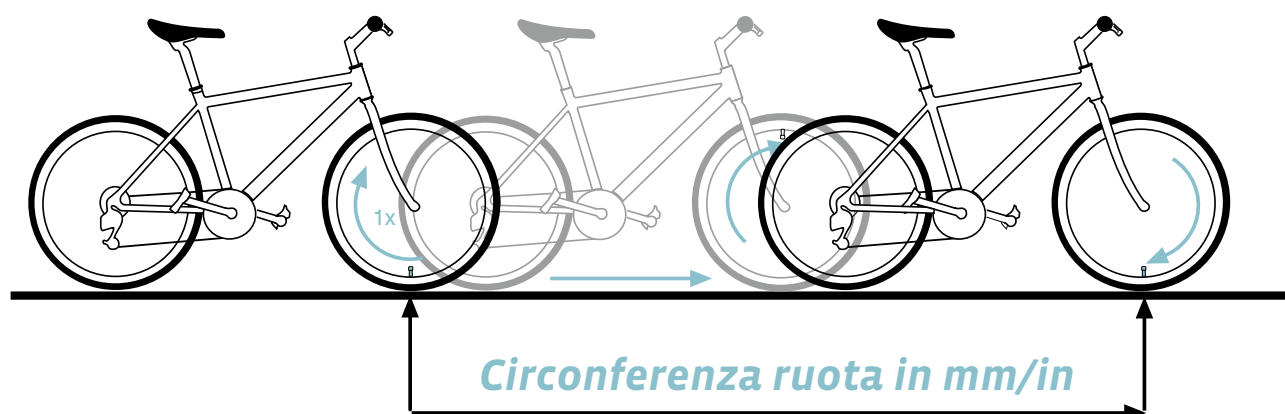
Ora spingere avanti la bicicletta fino a quando la valvola torna di nuovo a terra dopo aver compiuto un giro intero.

Segnare nuovamente la posizione della valvola con una linea o con del nastro adesivo.

FASE 3

La distanza tra i due segni corrisponde alla circonferenza della ruota, e quindi alla dimensione della ruota in millimetri.

Dimensione ruota	ETRTO	KMH Circonferenza ruota in mm	MPH Circonferenza ruota in pollici
16 x 1,75	47-305	1272	50,1
20 x 1,75	47-406	1590	62,6
24 x 1,75	47-507	1907	75,1
26 x 1,5	40-559	2026	79,8
26 x 1,75	47-559	2070	81,5
26 x 1,9		2089	82,2
26 x 2,00	50-559	2114	83,2
26 x 2,10	54-559	2125	83,6
26 x 2,25	57-559	2145	84,4
26 x 2,35	60-559	2160	85,0
26 x 2,40	62-559	2170	85,4
28 x 1,5	40-622	2224	87,6
28 x 1,6	42-622	2235	88,0
28 x 1,75	47-622	2268	89,3
29 x 2,10	54-622	2295	90,3
29 x 2,25	57-622	2288	90,1
29 x 2,40	62-622	2300	90,5
650 B / 27,5		2180	85,8
700 x 18C	18-622	2102	82,8
700 x 20C	20-622	2114	83,2
700 x 23C	23-622	2095	82,5
700 x 25C	25-622	2146	84,5
700 x 30C	30-622	2149	84,6
700 x 32C	32-622	2174	85,6
700 x 38C	38-622	2224	87,6

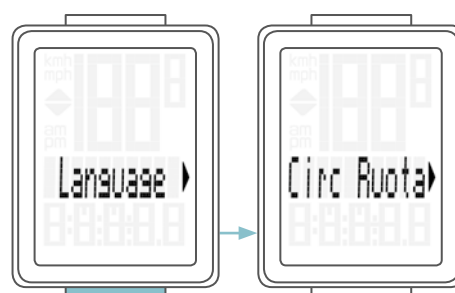


Impostazioni – circonferenza ruota

Impostare la circonferenza ruota come segue:
Tenere premuto il pulsante SET fino all'apertura del menu di impostazione.



Sul display compare **“Language”**.
 Con il **pulsante BIKE** scorrere le impostazioni fino a quelle per la circonferenza della ruota.



Con il **pulsante SET** aprire le impostazioni per la circonferenza della ruota.



Le prime due cifre lampeggiano.
 Con il **pulsante BIKE** è possibile portare queste cifre sul valore desiderato.



Confermare l'impostazione con il **pulsante SET**.
 A questo punto lampeggia la terza cifra, segnalando che è pronta per l'immissione.

Con il **pulsante BIKE** impostare questa cifra.



Impostazioni – circonferenza ruota

Confermare l'impostazione con il **pulsante SET**.
Successivamente, lampeggia l'ultima cifra a destra.

Con il **pulsante BIKE** impostare questa cifra.



Confermare l'impostazione con il **pulsante SET**.
L'impostazione della circonferenza ruota è stata effettuata.

Sul display compare "**Impost OK**".

Per effettuare ulteriori modifiche, utilizzare il **pulsante BIKE**
per accedere alle altre impostazioni.

Se non si desidera apportare alcuna altra modifica,
tenere premuto il pulsante SET.
In questo modo si chiude il menu di impostazione.

Il VDO M1.1 WR torna alla modalità di funzionamento.



Impostazioni – unità

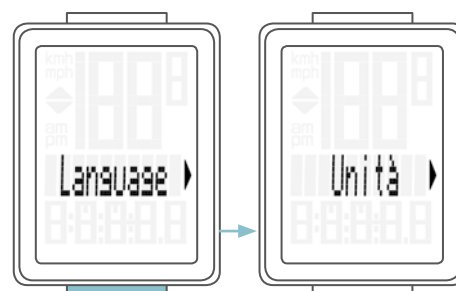
Nelle impostazioni delle unità di misura, è possibile stabilire se la velocità deve essere indicata in km/h o in mi/h.

Tenere premuto il pulsante SET fino all'apertura del menu di impostazione.



Sul display compare **“Language”**.

Con il **pulsante BIKE** scorrere le impostazioni fino a quelle per l'unità.



Aprire le impostazioni dell'unità di misura con il **pulsante SET**.

Nella parte superiore del display lampeggia **“KMH”**.



Con il **pulsante BIKE** selezionare **“MPH”**.



Confermare l'impostazione con il **pulsante SET**.
Sul display compare **“Impost OK”**.

Per effettuare ulteriori modifiche, utilizzare il **pulsante BIKE** per accedere alle altre impostazioni.

Se non si desidera apportare alcuna altra modifica, **tenere premuto il pulsante SET**.
In questo modo si chiude il menu di impostazione.

Il VDO M1.1 WR torna alla modalità di funzionamento.



Impostazioni – ora

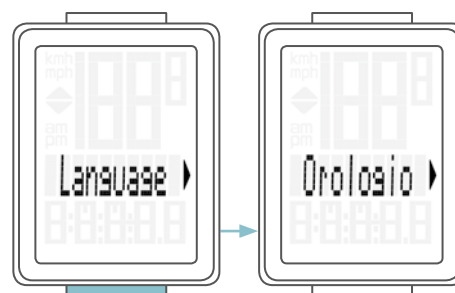
Sul VDO M1 WL è possibile impostare l'ora nel formato 12 ore (AM/PM) o nel formato 24 ore.

Tenere premuto il pulsante SET fino all'apertura del menu di impostazione.



Sul display compare **“Language”**.

Con il **pulsante BIKE** scorrere le impostazioni fino a quelle per l'ora.



Con il **pulsante SET** aprire le impostazioni per l'orario.



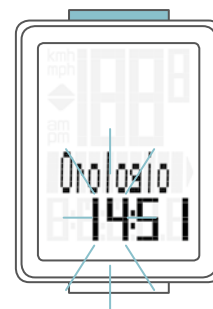
Per passare a una visualizzazione in formato 12 ore (AM/PM), premere il **pulsante BIKE**.



Impostazioni – ora

Impostazioni nel formato 24 ore

Confermare la selezione “**24**” con il **pulsante SET**.
Successivamente sul display lampeggiano le ore.



Impostare le ore con il **tasto BIKE**.



Confermare l'impostazione dell'ora con il **pulsante SET**.

Ora lampeggiano i minuti.
Impostare i minuti con il **pulsante BIKE**.



Confermare l'impostazione dei minuti con il **pulsante SET**.

Sul display compare “**Impost OK**”.
Per effettuare ulteriori modifiche, utilizzare il **pulsante BIKE**
per accedere alle altre impostazioni.

Se non si desidera apportare alcuna altra modifica,
tenere premuto il tasto SET.
In questo modo si chiude il menu di impostazione.

Il VDO M1.1 WR torna alla modalità di funzionamento.



Impostazioni – ora

Impostazioni nel formato 12 ore AM/PM

Confermare la selezione “12” con il **pulsante SET**.
Successivamente sul display lampeggiano le ore e viene visualizzato anche “am” o “pm”.



Con il **pulsante BIKE** impostare le ore.
La visualizzazione nel formato in “12” cambia da “pm” a “am”.



Confermare l'impostazione dell'ora/AM-PM con il **pulsante SET**.

Ora lampeggiano i minuti sul display.
Impostare i minuti con il **pulsante BIKE**.



Confermare l'impostazione dei minuti con il **pulsante SET**.

Sul display compare “**Impost OK**”.

Per effettuare ulteriori modifiche, utilizzare il **pulsante BIKE** per accedere alle altre impostazioni.

Se non si desidera apportare alcuna altra modifica, **tenere premuto il pulsante SET**.

In questo modo si chiude il menu di impostazione.

Il VDO M1.1 WR torna alla modalità di funzionamento.



Impostazioni – distanza complessiva

Sul VDO M1.1 WR è possibile impostare la distanza complessiva percorsa. Per esempio all'inizio della nuova stagione delle corse è possibile inserire i propri dati.

ATTENZIONE: L'M1.1 WR è dotato di una funzione di memorizzazione dati. In caso di sostituzione della batteria non viene perso alcun dato.

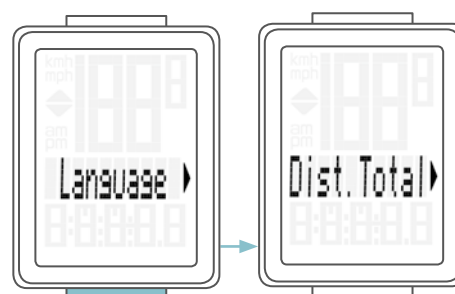
Procedere come segue:

Tenere premuto il pulsante SET fino all'apertura del menu di impostazione.



Sul display compare **“Language”**.

Con il **pulsante BIKE** scorrere le impostazioni fino a quelle per la distanza complessiva.



Aprire le impostazioni con il **pulsante SET**. Lampeggia la cifra a sinistra.

Con il **pulsante BIKE** è possibile cambiare le cifre. Dopo aver inserito questa cifra, confermare l'impostazione con il **pulsante SET**. La cifra seguente inizia a lampeggiare ed è pronta per essere impostata.

Modificare questa cifra con il **pulsante BIKE**. Dopo aver impostato anche questa cifra, confermare l'impostazione con il **pulsante SET**. La cifra seguente lampeggia.

Dopo aver impostato tutte le cifre, confermare ulteriormente l'impostazione con il **pulsante SET**.



Sul display compare **“Impost OK”**. Il valore impostato viene acquisito.

Per effettuare ulteriori modifiche, utilizzare il **pulsante BIKE** per accedere alle altre impostazioni.

Se non si desidera apportare alcuna altra modifica, **tenere premuto il pulsante SET**. In questo modo si chiude il menu di impostazione.

Il VDO M1.1 WR torna alla modalità di funzionamento.



Ripristino dei dati del percorso dopo la corsa

Dopo ogni percorso giornaliero i dati di questo percorso possono essere azzerati. Il VDO M1.1 WR è pronto al percorso giornaliero successivo.

ATTENZIONE: Il percorso complessivo (i chilometri totali percorsi) non vengono AZZERATI.

Procedere come segue:

Tenere premuto **il pulsante BIKE per un paio di secondi.**

Sul display appare il testo: **“RESET Dati Tour”.**

Tenendo **ancora premuto il pulsante BIKE**, i dati percorso vengono azzerati.

I dati seguenti vengono azzerati:

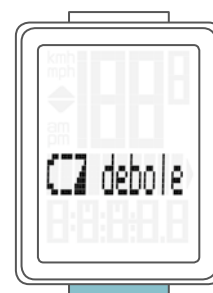
- percorso
- tempo di corsa



Visualizzazione dello stato della batteria

L'M1.1 WR è dotato di un avviso batteria. Sul display appare il messaggio: **"computer debole"**.

Confermare questo avviso batteria con il **pulsante BIKE**. È possibile proseguire ancora per una settimana. Sostituire la batteria il prima possibile dopo la visualizzazione dell'avviso batteria.



Sostituzione della batteria nel computer

Per garantire un funzionamento perfetto del computer, consigliamo di **sostituire la batteria annualmente**.

ATTENZIONE: Le impostazioni, il chilometraggio e il tempo di corsa complessivi rimangono in memoria se la batteria viene sostituita. **NESSUN** dato andrà perso.

È necessaria una batteria di tipo 2032 da 3V. Si consiglia una batteria di marca di Sony, Panasonic, Varta o Duracell.

Procedere come segue:

FASE 1

Rimuovere il coperchio del vano batteria con una moneta.

FASE 2

Rimuovere la batteria scarica.

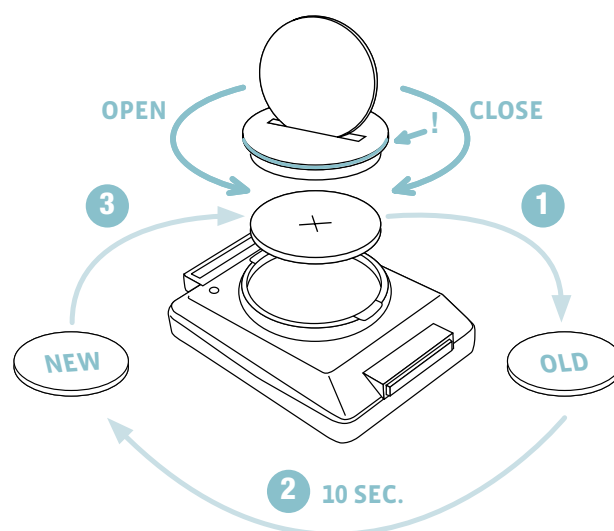
ATTENZIONE: attendere **10 secondi** prima di inserire la batteria. Questo tempo è necessario perché l'elettronica possa riconoscere che la batteria è stata sostituita.

FASE 3

Inserire la batteria con la polarità positiva verso l'alto nel corpo del computer. Accertarsi che la batteria non sia angolata. Accertarsi che la guarnizione in gomma sia posizionata ben distesa sul coperchio del vano batteria.

FASE 4

Inserire il coperchio del vano batteria nell'apertura e ruotarlo con una moneta verso destra fino all'arresto.



Condizioni di garanzia

Per il vostro computer VDO, VDO Cycle Parts offre una garanzia di **2 anni dalla data d'acquisto**. La garanzia si estende ai difetti di materiali e di fabbricazione del computer, del sensore e del supporto per manubrio.

I cavi e le batterie, nonché il materiale per il montaggio, sono esclusi dalla garanzia.

La garanzia è valida soltanto quando le parti interessate non sono state aperte (eccezione: vano batteria del computer), non è stata esercitata forza e non è presente alcun danno intenzionale.

Conservare con cura la ricevuta d'acquisto in quanto è necessario esibirla in caso di reclamo.

Se il reclamo viene accettato, riceverete un dispositivo simile in sostituzione. Non è possibile rivendicare la sostituzione con un modello identico, se la produzione del modello oggetto del reclamo è stata interrotta per un cambio del modello.

Per qualsiasi reclamo o richiesta di intervento in garanzia rivolgersi al rivenditore specializzato presso il quale è stato effettuato l'acquisto. In alternativa inviare il proprio reclamo direttamente a:

Cycle Parts GmbH

Le Quartier Hornbach 13
67433 Neustadt/Weinstrasse

Per questioni tecniche è a vostra disposizione la nostra hotline ai numeri:

+49 (0) 63 21- 95 82 7 - 10

+49 (0) 63 21- 95 82 7 - 18

**Questo servizio è disponibile
dalle 9:00 alle 12:00, da lunedì a venerdì
service@cycleparts.de**

Ulteriori informazioni tecniche sono disponibili all'indirizzo:
www.vdocyclecomputing.com

Con riserva di apportare modifiche tecniche in caso di ulteriore sviluppo.

Eliminazione guasti

Errore	Possibile causa	Soluzione
Metà segmento visualizzato (per esempio dopo aver sostituito la batteria)	Il software del computer non funziona correttamente in seguito alla sostituzione della batteria	Togliere e reinserire la batteria
Nessuna rappresentazione della velocità	Distanza troppo elevata tra sensore e magnete	Correggere la posizione del sensore e del magnete
Nessuna rappresentazione della velocità	Testa del computer non inserita correttamente nel supporto del manubrio	Sistemare la testa del computer nel supporto per manubrio, ruotare fino all'arresto ("clic")
Nessuna rappresentazione della velocità	La circonferenza della ruota non è impostata correttamente oppure è pari a zero	Impostare la circonferenza della ruota
Nessuna rappresentazione della velocità	Batteria nel trasmettitore scarica	Sostituire la batteria nel trasmettitore
La visualizzazione diventa debole	Batteria scarica	Controllare la batteria, eventualmente sostituirla

Dati tecnici

Computer:

ca. 49 A x 38 L x 16 P mm

Display:

A ca. 39 mm, L ca. 29 mm

Peso computer:

ca. 28 g

Peso supporto per manubrio:

ca. 10 g

Batteria computer:

2032 3V

Durata batteria computer:

Ca. 1 anno (ca. 10.000 km/6.000 mi)

Temperatura area di visualizzazione del display:

da -20 °C a +70 °C/ da -4 °F a +158 °F

Range della velocità con dimensione ruota 2155 mm

min. 2.5 km/h,
max 199 km/h

Range di misura tempo di corsa:

fino a 99:59:59 HH:MM:SS

Range di misura contatore percorso giornaliero:

fino a 999,99 km o mi

Range di misura chilometri complessivi:

fino a 99.999 km o mi

Range di inserimento passo della bicicletta:

da 100 mm a 3999 mm (da 3,9 a 157,4 in)

Corretto smaltimento di questo prodotto (rifiuti da apparecchiature elettriche ed elettroniche)



(Da applicare nei Paesi dell'Unione Europea e in altri Paesi europei con sistema di raccolta differenziata.)

La marcatura sul prodotto e sulla documentazione corrispondente indica che al termine della durata della vita non può essere smaltito con i normali rifiuti domestici. Smaltire questo dispositivo separatamente per non danneggiare l'ambiente e la salute degli esseri umani con uno smaltimento non controllato. Riciclare il dispositivo per favorire il riutilizzo sostenibile delle risorse materiali. Gli utenti privati devono contattare il rivenditore presso il quale è stato acquistato il prodotto, oppure le autorità competenti, per venire a conoscenza di come riciclare il dispositivo senza danneggiare l'ambiente. Gli utenti commerciali devono rivolgersi al proprio fornitore e consultare le condizioni del contratto di acquisto. Questo prodotto non deve essere smaltito insieme ad altri rifiuti industriali.

Dichiarazione di conformità UE

Noi, CYCLE PARTS GmbH, Le Quartier Hornbach 13, D-67433 Neustadt/Weinstraße, dichiariamo che, se utilizzato per l'uso previsto, il ciclocomputer VDO M1.1 WR è conforme ai requisiti fondamentali stabiliti nelle Direttive CE.

La dichiarazione di conformità è disponibile all'indirizzo:
www.vdocyclecomputing.com.



Neustadt, Ottobre 2013



Cycle Parts GmbH

Le Quartier Hornbach 13
67433 Neustadt/Weinstrasse (Germany)

+49 (0) 63 21- 95 82 7 - 0

www.vdocyclecomputing.com